



## VILLA B

CORMINBOEUF - "LE VERGER DE ST-JEAN"



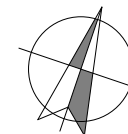


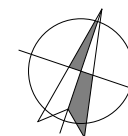
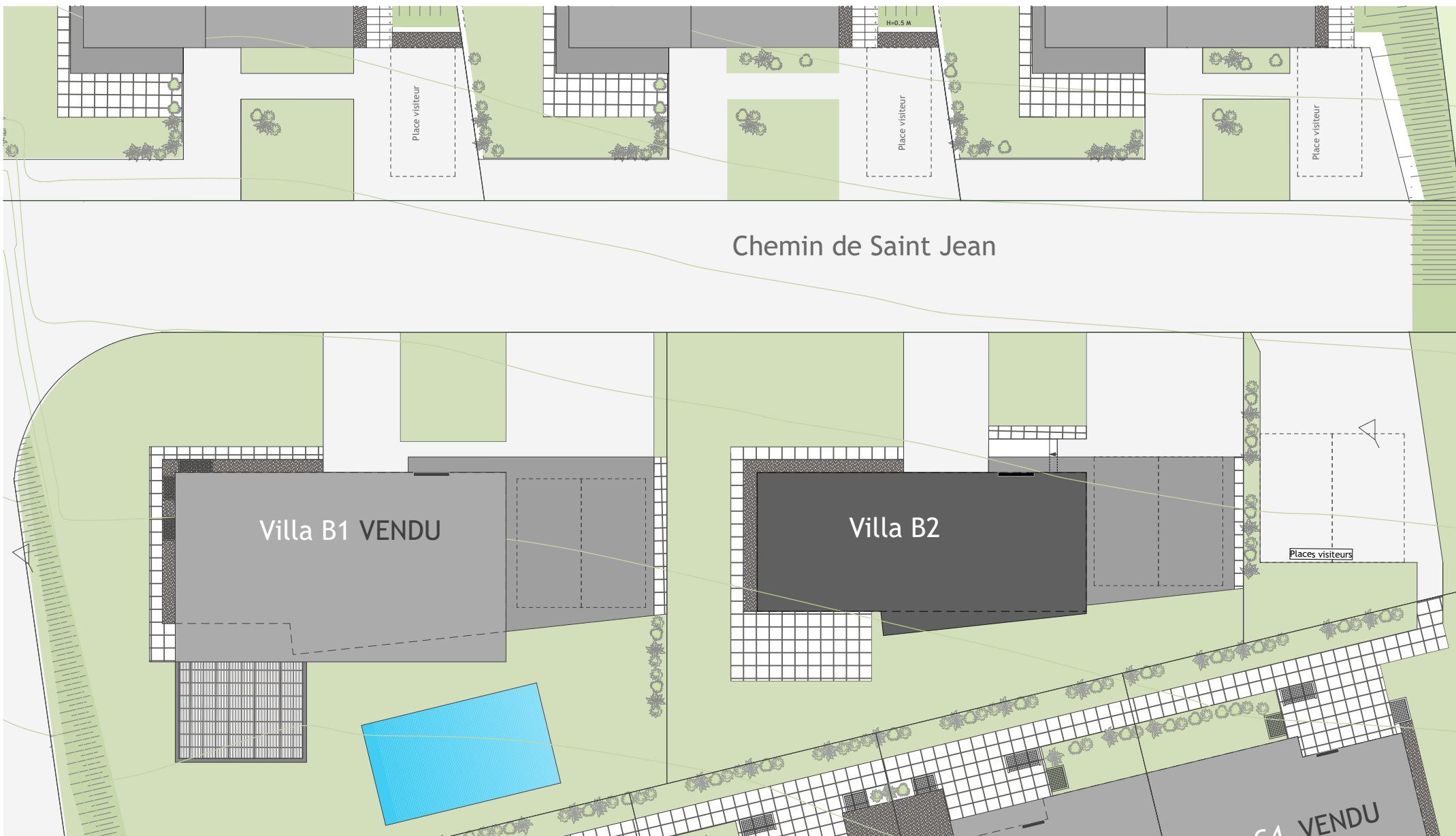
## Description du site

Quartier résidentiel de villas de standing. Proche du centre du village.

Ecole et commerces à 5 minutes.  
A 6 minutes de l'autoroute A12 et à une dizaine de minutes du centre-ville de Fribourg

- ▶ école maternelle ✓
- ▶ école enfantine ✓
- ▶ école primaire ✓
- ▶ arrêt TPF





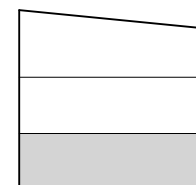
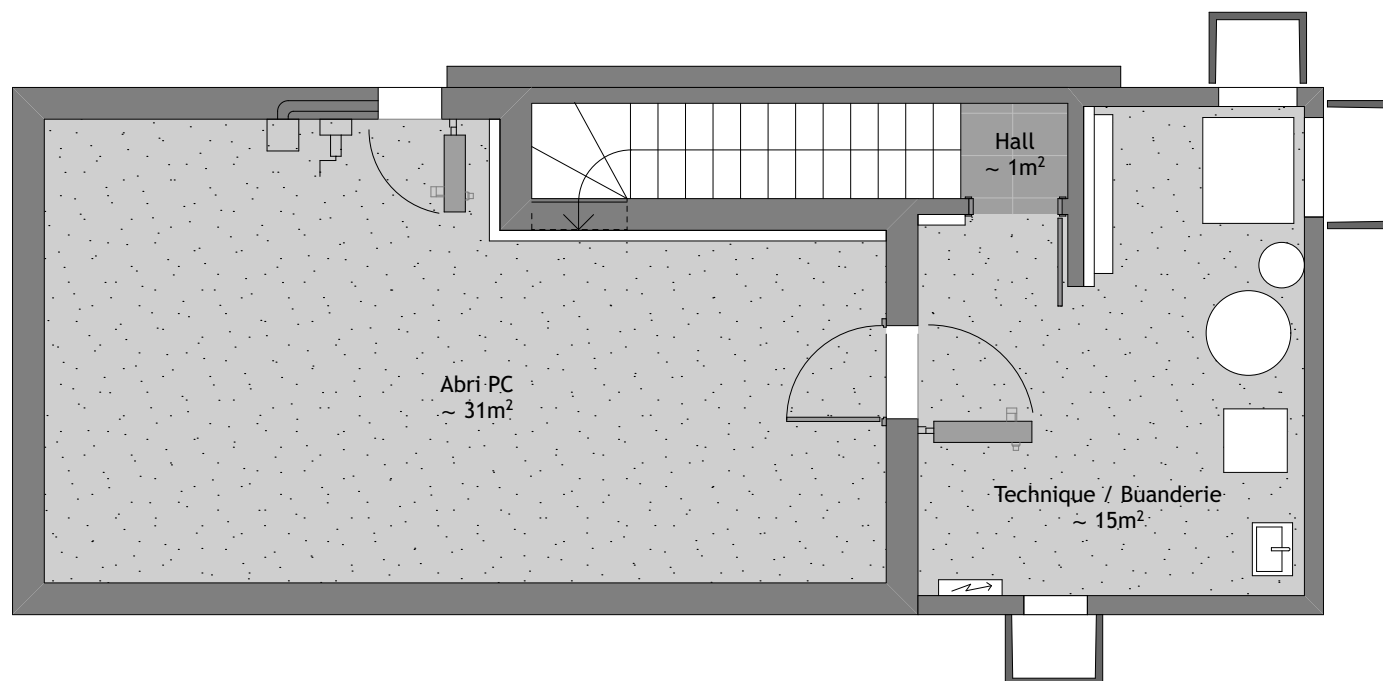


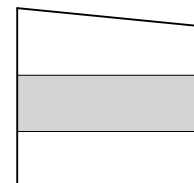
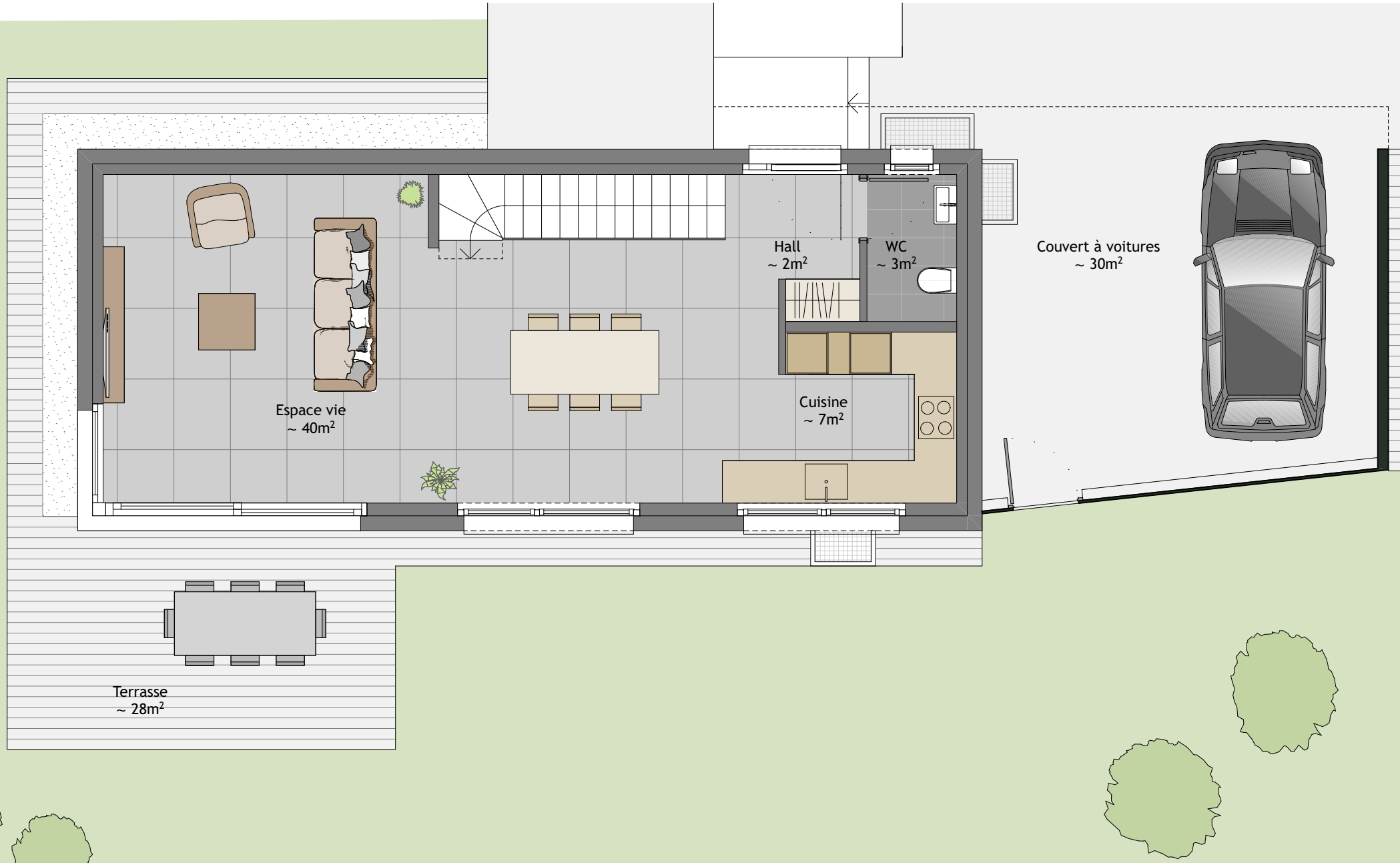
## VILLA B

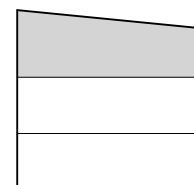
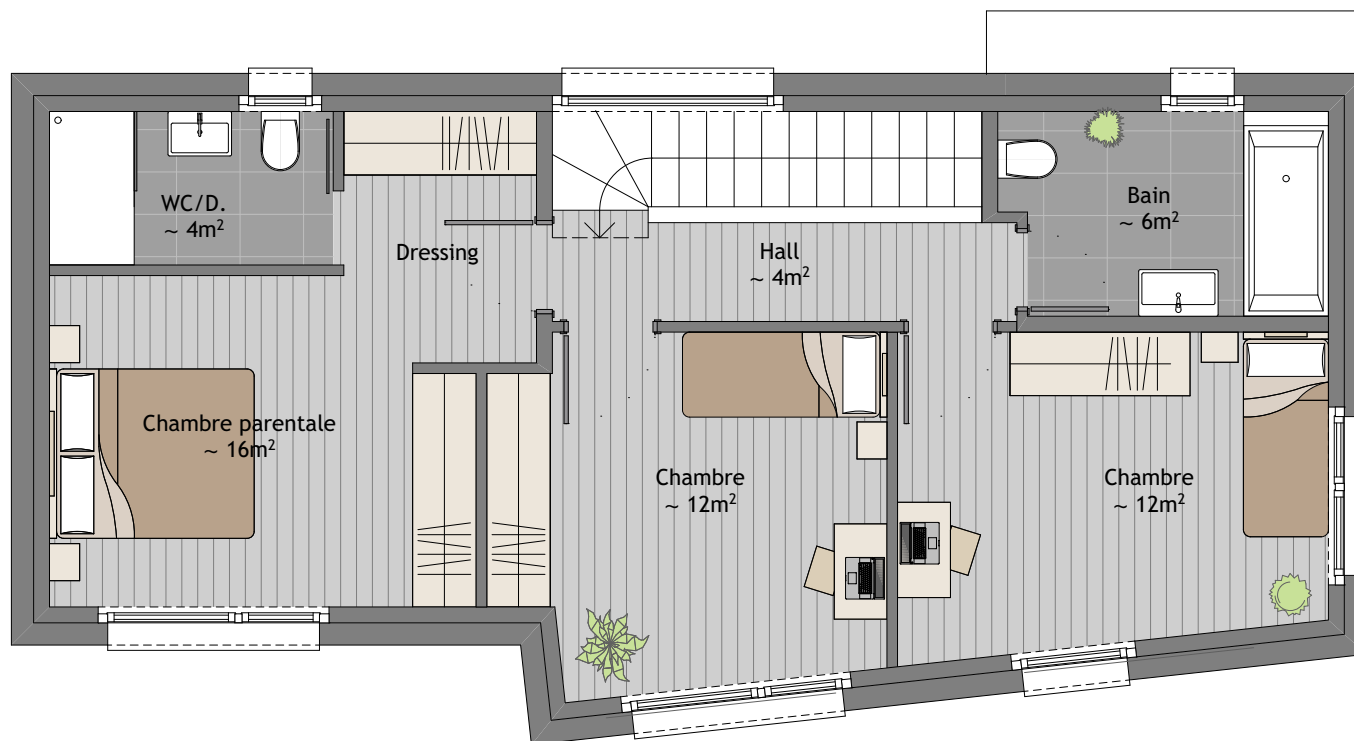
Documents non-contractuels

27.06.18

PERSPECTIVE INTERIEURE







## DESCRIPTIF GENERAL

### GROS ŒUVRE 1

---

#### Canalisations

Fouilles isolées et en rigoles pour chambres et canalisations.

Canalisations en tuyaux PVC-dur.

Installation d'un dépotoir avec coude plongeur afin d'éviter que les graviers ne s'introduisent dans les collecteurs communaux.

Installation de rétention, selon indications communales et cantonales.

#### Béton armé

Charges utiles selon normes SIA et directives de l'ingénieur.

En béton armé, sont considérés : radier, dalles, murs enterrés, fondations ; piliers et sommiers.

#### Maçonnerie

Maçonnerie des murs intérieurs porteurs :

Sous-sol, locaux techniques et caves en brique ciment ép. 15 cm.

Rez et étage en brique terre cuite ép. 12.5/15 cm.

Maçonnerie des murs intérieurs non porteurs :

Rez et étage en brique terre cuite ou en plaques de plâtre type « Alba ».

Maçonnerie des murs de façades :

En brique terre cuite ép. 15 cm.

#### Béton préfabriqué ou coulé sur place

Escaliers en béton préfabriqués marche par marche ou coulés sur place :

Escalier du sous-sol au rez : prêt à recevoir un carrelage selon choix clients (marches, contremarches et plinthes).

#### Charpente (toiture monopente)

Charpente en sapin équarri, traitée fongicide et insecticide, nœuds sains.

Pannes et poteaux en lamellé-collé, laissés naturels.

#### Ferblanterie, couverture

Ferblanterie zinc titane anthracite :

Chéneaux encastrés demi ronds, dév. 330 mm.

Descente ø 100 mm.

Couverture de la villa en zinc titane anthracite.

#### Pierre naturelle

Seuils de portes et portes-fenêtres en pierre naturelle Serizzo, ép. 3 cm, avec renvoi d'eau et goutte pendante (hormis éventuelles fenêtres coulissantes à levage sans renvoi d'eau), fixés sur fer équerre et jointoyés au silicone.



### Fenêtres, stores et tablettes

Fenêtres en PVC/métal, couleur intérieure blanche, extérieure selon choix FH SA.  
Triple vitrage isolant, valeur  $U_g = 0.6W/m^2K$ , isolation phonique 32dB.  
Stores à lamelles AV-90 ou similaire, teinte selon choix FH SA, y compris lame finale. Coulisses éloxées.  
Pour les fenêtres des salles d'eau, verre à choix : satinato ou transparent.  
Lambrequins non apparents en isolation périphérique, élément MA-TAB.  
Stores électriques partout sauf dans la cage d'escalier et au sous-sol.  
1 fenêtre coulissante par villa.

### Isolation et crépi extérieur

Isolation murs des façades :  
Isolation périphérique en polystyrène ép. 20 cm.  
Crépi de fond et crépi de finition 2 mm, couleur selon choix clients.

### Echafaudages

Montage, démontage d'échafaudages pour l'exécution des travaux du gros œuvre et du second œuvre.

### Installations électriques

Descriptif détaillé de chaque pièce selon détail du fournisseur comprenant notamment :  
Pose des tubes, fils électriques, interrupteurs et prises.  
Les installations électriques dans la partie non habitable comme les locaux techniques et les caves sont exécutées de manière apparente.  
13 spots LED encastrés.

### Installation de chauffage

Pompe à chaleur Aerotop Elco S07.  
Thermostats d'ambiance, une vanne thermostatique par pièce (espace de vie, chambres et suite parentale).

### Installation sanitaire

Installation sanitaire comprenant les batteries de distribution, les raccordements et la pose des appareils compris dans l'offre de base sanitaire de FH SA.  
Robinet extérieur : 2 pièces sont considérées.  
Boiler électrique de 400 litres.

### Appareils sanitaires

Le nombre d'appareils et leur position figurent sur les plans (machine à laver et machine à sécher n.c.), pour un montant de **Fr. 14'000.00 TTC**.

## AMENAGEMENTS INTERIEURS 1

---

### Plâtrerie et crépi de fond

Murs locaux chauffés : lissage en plâtre prêt à recevoir un crépi de finition.  
Plafonds locaux chauffés : lissage en plâtre prêt à recevoir une peinture lisse blanche.  
Murs dans les salles d'eau : lissage en crépi ciment prêt à recevoir du carrelage ou crépi de finition lavable.  
Murs, sol et plafond dans l'abri PC et local technique/buanderie : laissés brut.

## **Ouvrage métallique courant**

Garde-corps de l'escalier rez/étage en verre sécurisé transparent toute hauteur.

## **Menuiseries intérieures et porte d'entrée**

Porte d'entrée, dim. 1.30 x 2.05 m en bois, type Alupan Varia ép. 62 mm, avec doublage ép. 22 mm, avec dormant fixe verre satinato ou transparent.  
Panneau décoratif côté extérieur selon croquis H72 ou H75, vitrage transparent ou satinato. Couleur intérieure selon choix clients et extérieure selon choix FH SA.  
Serrure bi-tribloc à 6 points de fermeture, fiches Exacta. Poignée et entrée de sécurité ES1, type Hoppe ou Glutz.  
Imprégnation Vorlack Blanc. Cylindre Kaba ou similaire avec 6 clés.

Porte entre cage d'escalier et partie habitable rez : porte climatique montée sur cadre, faux-cadre et embrasure, à peindre ou mélaminées, selon liste choix FH SA.

Portes intérieures rez et étage : mi-lourdes montées sur cadre, cadre et embrasure, à peindre ou mélaminées, selon liste choix FH SA.

Porte coulissante (sans double-mur) entre la suite parentale et le WC/douche.

Tablettes intérieures de fenêtres en MDF exécution laquée teinte blanche.

Armoires en mélaminé dans l'entrée au rez et dressing à l'entrée de la chambre parentale.

Escalier rez/étage en bois type crémaillère.

## **AMENAGEMENTS INTERIEURS 2**

---

### **Crépi de finition et peinture**

Locaux habitables

Murs : crépi de finition Marmoran 1 mm blanc.

Plafond : peinture lisse blanche

Peinture blanche sur tablettes de fenêtres.

Peinture blanche sur portes de communication du sous-sol.

Peinture porte d'entrée couleur RAL intérieure selon choix clients, extérieure selon choix FH SA.

### **Isolation et lambrissage**

Pare-vapeur type Flammex ou similaire, isolation de toiture en laine de verre posée entre chevrons, sous-toiture, bâche soudée, contre-lattage et lambrissage selon liste choix FH SA.  
Types et épaisseurs selon indications de l'ingénieur.

### **Nettoyage du bâtiment**

Nettoyage intérieur de la villa.

### **Chapes et isolations des fonds**

Locaux non chauffés :

Hall au sous-sol : chape collée 5 cm, sans chauffage, avec carrelage.

Technique/buanderie : chape collée 5 cm, sans chauffage, ni carrelage.

Disponibles : radier taloché propre, sol brut, sans chauffage.

Couvert : bitume en pente.

Locaux chauffés sur sous-sol non chauffé :

Chape flottante à base de ciment C20-F3 de 8 cm englobant les serpentins pour le chauffage au sol.

Isolation polystyrène, ROLL EPS 30 type 2, ép. 20 mm y compris bande de rive.

Isolation en Polyuréthane SWISSPOR PUR ALU 100 mm.

Locaux chauffés sur locaux chauffés :  
Chape flottante à base de ciment C20-F3 de 8 cm englobant les serpentins pour le chauffage au sol.  
Isolation polystyrène, ROLL EPS-T 20 type 2, ép. 20 mm y compris bande de rive.

## AMENAGEMENTS EXTERIEURS

Mise en place de la terre végétale, mottes cassées et engazonnement sur les surfaces planes ou à faible déclivité. Copeaux de bois dans les talus si nécessaire.

Mise en place de boulets sur le pourtour de la villa.

Route d'accès et place de parc en bitume selon plans.

Terrasse et pourtour de la villa en dalles, béton sablé gris (60/40/4 cm) ou pavés gris (20/20/6 cm) posées sur un lit de gravier selon plans, 28 m<sup>2</sup> considérés.

## Construction en bois

Couvert en bois avec toit plat et fermeture sur 3 côtés avec structure bois, revêtement de façade panneaux OSB recouverts d'une isolation polystyrène expansé ép. 2 cm et crépi de finition idem façade de la villa et porte d'accès Thermopro dim. 90 x 200 cm, mur mitoyen en brique terre cuite, dim. 575 x 700 cm, étanchéité, ferblanterie, peinture blanche type Arbezol à l'intérieur du couvert (parois + plafond).

## BUDGETS POUR CHOIX AUPRES DE NOS FOURNISSEURS

<b>Sols, murs et entre-meubles cuisine en carrelage</b>	Fourniture :	<b>Fr. 70.00/m<sup>2</sup> TTC</b>
---	--------------	------------------------------------

Revêtement des sols en carrelage dans le dégagement au sous-sol, hall du rez, cuisine, espace de vie, escalier sous-sol/rez (y c. marches, contremarches et plinthes), WC, WC/douche et salle de bains.  
Murs en faïence dans le WC, la salle de bain et le WC/douche : jusqu'au plafond.

<b>Parquet</b>	Fourniture :	<b>Fr. 106.80/m<sup>2</sup> TTC</b>
----------------	--------------	-------------------------------------

Revêtement des sols en parquet dans le hall de l'étage, le dressing et les chambres.

<b>Plinthes</b>	Fourniture et pose :	<b>Fr. 16.00/ml TTC</b>
-----------------	----------------------	-------------------------

Plinthes en bois dans toutes les pièces avec sols en carrelage ou parquet, excepté les salles d'eau.

<b>Cuisine (hotte à charbon actif)</b>	A disposition :	<b>Fr. 25'000.00 TTC</b>
--	-----------------	--------------------------

<b>Armoire murale</b>	A disposition :	<b>Fr. 4'000.00 TTC</b>
-----------------------	-----------------	-------------------------

<b>Dressing</b>	A disposition :	<b>Fr. 4'000.00 TTC</b>
-----------------	-----------------	-------------------------